

TECHNISCH REGLEMENT OPENDEUR RALLYCROSS 2017 rev 1



Artikel 1: DEELNEMERS

Iedereen die in het bezit is van een geldig (voorlopig) rijbewijs mag aan deze opendeurwedstrijd deelnemen op voorwaarde dat hij/zij niet in het bezit is van een RACB-BORA vergunning **2016/2017** of een VAS-ASAF vergunning **2016/2017**.

Een uitzondering op deze regel zijn VAS/ASAF vergunninghouders die tijdens het lopende seizoen niet aan rallycrosswedstrijden deelnemen maar wel aan andere disciplines: slalom, karting en classic-rondritten.

Artikel 2: VEILIGHEIDSVOORSCHRIFTEN PILOTEN

- Men is verplicht een helm te dragen geschikt voor autosportdoeleinden;



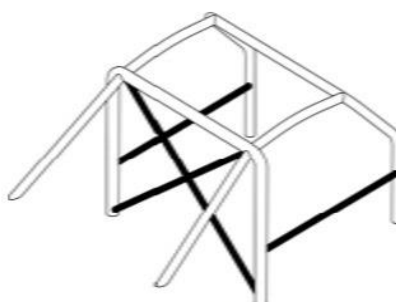
ECE 22.05 ECE22.04 ECE22.03

Men is verplicht een eendelige brandwerende, dus **geen nylon of synthetische overall**, met goed sluitende mouwen en pijpen te dragen zodanig dat het ganse lichaam bedekt is, bij voorkeur een FIA norm 86 of beter ook toegelaten zijn CIK-FIA karting overalls;

- Men moet lederen of brandvrije handschoenen dragen;
- Men moet lederen of brandvrije schoenen of degelijke sportschoenen dragen;
- De piloot moet goed in zijn stevig gemonteerde eendelige kuipzetel verankerd zijn met een veiligheidsgordel van het harnastype welke op vier plaatsen is bevestigd, zelfgemaakte gordels zijn verboden;
- Het venster aan de bestuurderszijde moet tijdens het rijden steeds volledig gesloten blijven.

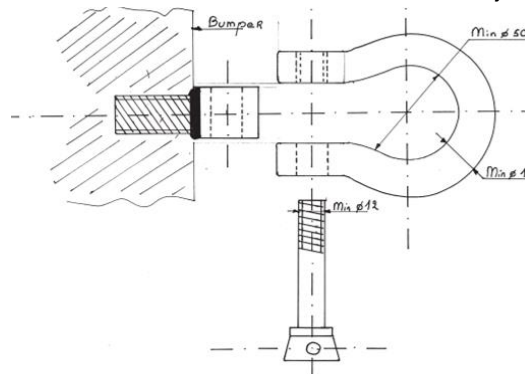
Artikel 3 : VEILIGHEIDSVOORSCHRIFTEN WAGENS

- Men mag deelnemen met elk type personenwagen voor zover deze niet voorzien is van een dak dat men kan openen of wegnemen;
- De wagen moet voorzien zijn van een degelijke geplaatste rolkooi met diagonaalsteun. De beugels en steunen moeten gemaakt zijn van naadloze buis met een diameter van minimum 38 mm en 2 mm wanddikte. Een zijdelingse beugel ter bescherming van het dijbeen van de bestuurder is verplicht. De voet- en contraplatten moeten min. 60cm² groot zijn, 3mm dik en bevestigd met min. 2 bouten van M8 met een ISO-norm van 8.8. De beugels van de rolkooi moeten zo nauw mogelijk de omtreklijnen van het koetswerk volgen. Laswerk moet uitgevoerd worden volgens de regels van de kunst;



253-35A

- batterij moet stevig en permanent bevestigd zijn de plus pool moet afgedekt zijn met een degelijk isolerend materiaal, plakband is niet toegelaten;
- In de cockpit mag niet aanwezig zijn: batterij, oliekoeler, waterkoeling, uitlaatpijp en brandstoftank Indien deze zich niet meer op de originele plaats bevinden, dienen zij hermetisch afgesloten te zijn van de cockpit en dit door middel van onbrandbaar materiaal;
- Alle lichten uitgezonderd de stoplichten moeten uit het voertuig verwijderd zijn of op een degelijke wijze worden afgeschermd;
- De stoplichten moeten goed functioneren en mogen enkel in werking gesteld worden door middel van het rempedaal;
- Het reservewiel en het stuurslot moeten uit de wagen verwijderd zijn;
- Er mogen aan het koetswerk geen scherpe of uitstekende kanten voorkomen;
- Het koetswerk dient in degelijke staat te zijn zodat er geen gevaar bestaat voor piloot of andere deelnemers. De wagen mag ontdaan worden van het interieur;
- De wagen De moet minstens uitgerust zijn met voorruit en zijruiten. De voorruit moet van gelaagd glas zijn of een ander 100% doorzichtig en transparant materiaal van min. 5 mm (vb. Lexaan, Makrolon);
- Alle ruiten moeten vrij blijven van alle publiciteit, enkel een strook van 12cm bovenaan de voorruit mag afgedekt zijn;
- De originele metalen deur aan de bestuurderszijde dient behouden te blijven;
- De wagen mag ontdaan worden van bumpers maar deze mogen in geen geval vervangen worden door verstevigingen;
- Tractor- en trekbanden zijn verboden;
- Het is toegelaten de originele benzinetank te behouden op voorwaarde dat deze niet lek is en in algemene goede staat verkeert;
- Trekogen moeten voorzien worden aan de voor en achterzijde van de wagen (2 voor en 2



achter);

- Motorkap en kofferdeksel: de originele sluitingen dienen verwijderd te worden en vervangen door 2 andere veilige sluitingen, de originele scharnieren mogen vervangen worden door 2 andere veilige sluitingen. Het openen moet kunnen gebeuren van buiten de wagen, zonder gebruik van gereedschap;
- Wagen met drukvulling: bv. turbo of compressor. Is cilinderinhoud x1,7 voor benzinemotoren en x1,5 voor dieselmotoren;
- Wagen met 4 wiel aandrijving worden ingedeeld in Competitiewagens

Artikel 4 : MILIEUVOORSCHRIFTEN

- Elke deelnemer dient een ondoordringbaar dekzeil onder zijn wagen te plaatsen teneinde bodemverontreiniging te voorkomen;
- Afvalolie dient gedeponeed te worden in het daartoe bestemde vaten op het circuit (zie particulier reglement);
- Klein afval moet in de vuilbakken/vuilzakken gegooid worden;
- Autobanden, accu's en lege verpakkingen mogen niet achtergelaten worden op het circuit;
- De maximale geluidsgrens welke toegelaten wordt is 95 dBA. Er zal streng opgetreden worden tegen geluidsoverlast.

Artikel 5 : REGLEMENT VLAGGEN EN SIGNALISATIE

Nationale driekleur: wordt gebruikt om de start te geven bij het wegvallen door technisch defect van de startlichten;

Zwart/witte dambordvlag: einde van de wedstrijd;

Rood/witte dambordvlag: keer terug naar het rennerspark in de aangegeven richting;

Rode vlag: de wedstrijdleider legt de wedstrijd stil;

Zwarte vlag + tonen van uw startnummer: verlaat zonder hinder voor uw tegenstrevers de baan, de wedstrijdleider neemt U uit de koers;

Zwart: witte diagonaalvlag + tonen van uw startnummer: de wedstrijdleider geeft U een laatste verwittiging;

Zwarte vlag met oranje bol + tonen van uw startnummer: de wedstrijdleider vindt dat U een ernstig defect heeft en dat U om veiligheidsredenen, zonder de tegenstrevers te hinderen, de wedstrijd moet stoppen;

Gele vlag: verboden in te halen vanaf de baanpost met de gele vlag tot voorbij het obstakel. Dit is dus een waarschuwing voor gevaar;

Groene vlag: het eerder gemelde gevaar is voorbij;

Rood/geel gestreepte vlag: het wegdek is ongewoon glad.

Artikel 6 : KLASSEN

Klasse A : -1600CC Opgelet: Wagen met drukvulling: bv. turbo of compressor. Is cilinderinhoud x1,7 voor benzinemotoren en x1,5 voor dieselmotoren;

Klasse B : +1600CC Opgelet: Wagen met drukvulling: bv. turbo of compressor. Is cilinderinhoud x1,7 voor benzinemotoren en x1,5 voor dieselmotoren;

Klasse C : Dames Opmerking: geen onderscheid in + of – 1600 cc !

Klasse D : Competitiewagens : 4X4 wagens en alle wagens uit het VAS-kampioenschap van heden en in het verleden alsook alle wagens uit het nationaal/internationaal kampioenschap van heden en in het verleden.

Klasse E : Demo RST .